

Maplelawn

Un jardin historique
dans la capitale du Canada

Étudié, préservé et revitalisé
par des bénévoles



529, chemin Richmond, à Ottawa

PHOTO : P.A. RICHER

Un jardin historique dans la capitale

Au XIX^e siècle, l'Ontario comptait un grand nombre de belles maisons. Mais rares étaient celles qui étaient dotées d'un jardin clos et encore plus rares celles qui ont survécu jusqu'à ce jour. Le jardin de Maplelawn n'est donc pas seulement un exemple rare, il est aussi exceptionnellement bien préservé.

En 1989, le domaine Maplelawn fut désigné site historique par la Commission des lieux et des monuments historiques du Canada à cause de « (...) la qualité de la maison, mais plus particulièrement parce que ses jardins sont les mieux préservés parmi les rares exemples connus de jardins clos du début du XIX^e siècle, au Canada (...) ». La maison et le jardin clos sont des témoins précieux de l'application, en sol canadien, des idéaux européens en architecture et en aménagement paysager.

Le domaine Maplelawn a été construit en 1831 par William Thompson, un immigrant écossais. Il se trouve à Ottawa sur le chemin Richmond (route inaugurée en 1818) et a appartenu successivement à trois familles, soit les Thompson, les Cole et les Rochester (reliés à la famille Cole par alliance). Il s'agissait de trois familles en vue qui ont occupé une place importante dans les milieux politique, agricole et d'affaires. Chacune des familles vouait un intérêt particulier au jardin et déployait des efforts considérables à son entretien et à son éclat.



PHOTO : ARCHIVES DE LA VILLE D'OTTAWA

Un jardin spectaculaire

Presque dès sa création et jusque dans les années 1980, le jardin de Maplelawn a fait la gloire du quartier. Les autobus qui circulaient sur le chemin Richmond ralentissaient pour permettre à leurs passagers d'admirer la grande variété de fleurs, d'arbustes, de vignes et d'arbres à l'intérieur des murs.

Le jardin se compose de quatre carrés de fleurs disposés autour d'une plate-bande ovale. Les photographies datant de la fin du XIX^e siècle montrent qu'il y avait autrefois des arbres fruitiers, des arbustes et des tonnelles garnies de feuilles dans le jardin, et que des fruits et des légumes étaient placés au centre des plates-bandes, tandis que des pivoines, des coquelicots orientaux et d'autres plantes ornementales se trouvaient en périphérie.



PHOTO : P.A. RICHER

En 1936, les Rochester retinrent les services de R. Warren Oliver, l'horticulteur de la Ferme expérimentale centrale, pour refaire le jardin. Les potagers furent convertis en pelouse, mais le plan général du jardin, avec ses bordures ornementales, resta le même.

Le jardin clos couvre un rectangle d'environ une acre (4 047 m²) et est enclavé sur trois côtés par des murs de pierre à chaux. La symétrie et la disposition du jardin, l'agencement des couleurs et la variété des plantes, tout en offrant un havre de repos et de tranquillité, sont un plaisir pour l'œil et l'odorat.

Préservation du patrimoine de la capitale

La Commission du district fédéral (qui devint la Commission de la capitale nationale en 1959) fit l'acquisition du domaine Maplelawn au cours des années 1950 pour préserver cette propriété d'importance nationale. Frances Rochester continua toutefois d'y demeurer jusqu'en 1989.

Le jardin ne recevait plus qu'un entretien minimal, jusqu'à ce que se constitue, en 1993, un groupe de bénévoles appelé « **Les amis du jardin de Maplelawn** ». Ce groupe a conclu une entente avec la Commission de la capitale nationale (CCN) dans le cadre de laquelle il lui est possible d'étudier, de préserver et de revitaliser le jardin en utilisant un large éventail de plantes vivaces comme des pivoines, qui ont fait la renommée du jardin et qui continuent de l'embellir.

Le plan détaillé préparé par R. Warren Oliver en 1936 est l'un des rares documents historiques qui existent encore et auquel il est possible de se fier pour remettre le jardin en état. Les trois massifs adjacents aux murs nord, est et sud sont rétablis conformément au plan suggéré par M. Oliver. Des lignes directrices fournies par la CCN servent à l'aménagement des autres plates-bandes, celles-ci se fondant sur le plan de M. Oliver, sur des descriptions obtenues de vive voix et sur des rapports archéologiques.



PHOTO : N.E.M. SMITH



PHOTO : N.E.M. SMITH

Le jardin se situe au 529, chemin Richmond (à la hauteur de Broadview), à Ottawa. Stationnement dans les rues à proximité.

www.maplelawn.ca

Vous aimeriez vous joindre à nous?

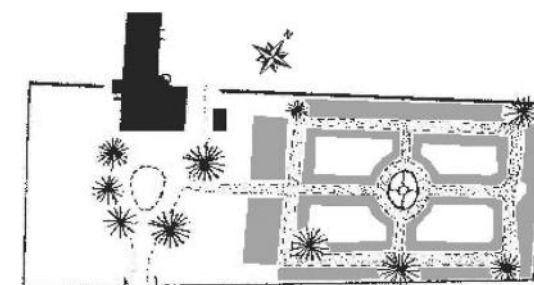
Communiquez avec

le Centre des bénévoles de la CCN

613-239-5373

www.capitaleducana.gc.ca/benevoles

L'accès au site est gratuit. Une contribution pour aider Les amis du jardin de Maplelawn est bienvenue.



Richmond

10-037